

**МБДОУ «Детский сад комбинированного вида №11 «Олененок»**

**«Карты Проппа, как средство развития речевого творчества детей дошкольного возраста при моделировании собственных сказок»**

**Мастер-класс**

**Подготовила:  
учитель-логопед Ефремова Т.В.**

**г. Мичуринск, 2022г.**



- Не часто взрослые рассматривают пересказ дошкольников как способ развития их аналитического мышления. Главное - воспроизвести прочитанный текст подробно.
- Это здорово и достаточно при хорошей памяти. А вот возьмём гиперактивных ребят, детей с ММД. В поиске появляется время от времени вопрос: как помочь детям с минимальной мозговой дисфункцией, как их обучать?
- Особенность ребят с ММД - слабенькое внимание, а, следовательно, и память. Дети, имеющие часто неплохой уровень интеллектуального развития, учатся в большинстве своём плохо. С этими что делать? Как компенсировать потери? Только делая упор на развитие мышления.
- И здесь поможет пересказ . Потому что пересказать текст при плохой памяти можно только проанализировав его. Помогут нам карты Проппа.

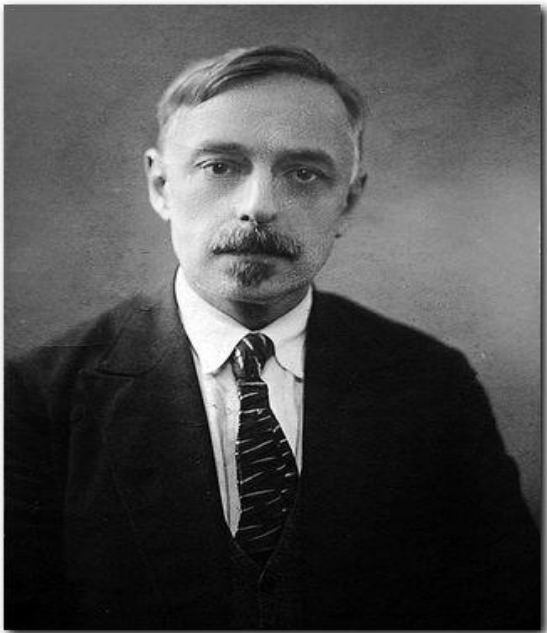


# ПРОБЛЕМЫ РЕЧЕВОГО РАЗВИТИЯ

- односложная, состоящая лишь из простых предложений речь
- неспособность грамматически правильно построить предложение
- недостаточный словарный запас
- неумение согласовывать слова в предложении
- отсутствие логического обоснования своих утверждений и выводов
- дети не любят учить стихи, пересказывать тексты
- не владеют приёмами и методами запоминания.
- нарушение звукопроизношения



Автор и создатель «Карт Проппа» - известный русский и советский учёный, филолог, фольклорист, Владимир Яковлевич Пропп занимался изучением русских народных сказок. Пропп получил мировое признание, став основоположником сравнительно-типологического метода в фольклористике и одним из основоположников современной теории текста.



Пропп снискал заслуженную славу также благодаря своей работе "Исторические корни волшебной сказки"<sup>\*\*\*</sup>, где он увлекательно и убедительно, по крайней мере с поэтической точки зрения, изложил теорию, согласно которой волшебная сказка уходит своими корнями в первобытное общество и связана с обрядами инициации, сопровождавшими вступление человека в пору зрелости.

\* См. В.Я.Пропп. Морфология сказки. М., 1969.

\*\* См. В.Я.Пропп. Трансформации волшебных сказок. Сб. Фольклор и действительность. М., 1976.

\*\*\* См. В.Я.Пропп. Исторические корни волшебной сказки. Л., 1946.



Проанализировав структуру народной сказки, причем особенно тщательно - ее русский вариант (являющийся в значительной мере частью индоевропейского наследия, к которому принадлежат также немецкие и итальянские сказки), В.Я.Пропп сформулировал следующие три принципа:

- 1) "Постоянными, устойчивыми элементами сказки служат функции действующих лиц, независимо от того, кем и как они выполняются".
- 2) "Число функций, известных волшебной сказке, ограничено".
- 3) "Последовательность функций всегда одинакова".



**Согласно системе Проппа, этих функций - тридцать одна, а если учесть, что внутри они еще варьируются и видоизменяются, то материала вполне достаточно для того, чтобы дать описание формы сказки. Вот она:**

- 1) отлучка кого-либо из членов семьи
- 2) запрет, обращенный к герою
- 3) нарушение запрета
- 4) выведывание
- 5) выдача
- 6) подвох
- 7) невольное пособничество
- 8) вредительство (или недостача)
- 9) посредничество
- 10) начинающееся противодействие
- 11) герой покидает дом
- 12) даритель испытывает героя
- 13) герой реагирует на действия будущего дарителя
- 14) получение волшебного средства
- 15) герой переносится, доставляется или приводится к месту нахождения предмета поисков
- 16) герой и антагонист вступают в борьбу
- 17) героя метят
- 18) антагонист побежден
- 19) беда или недостача ликвидируется
- 20) возвращение героя
- 21) герой подвергается преследованиям
- 22) герой спасается от преследования
- 23) герой неузнанным прибывает домой или в другую страну
- 24) ложный герой предъявляет необоснованные притязания
- 25) герою предлагается трудная задача
- 26) задача решается
- 27) героя узнают
- 28) ложный герой или антагонист изобличается
- 29) герою дается новый облик
- 30) враг наказывается
- 31) герой вступает в брак.





Проанализировав большинство сказок, Пропп пришел к выводу, что во всех сказках повторяется логическая цепочка сюжетосложения и поэтому он придумал схематичное изображение каждой сюжетной линии, разделив тем самым, сказку на набор, состоящий из 28 карт, 20 из которых являются основными, главными.

Одна карта - это определенное событие сказки. Карты Проппа - это своего рода сказочный конструктор. Из событий, как из пазлов конструктора складывается весь сюжет сказки.

Для того, чтобы детям было легче освоить карты Проппа, работа делится на несколько этапов.





# МЕТОДИКА ОБУЧЕНИЯ

**1 этап:** познакомить детей со сказкой как жанром литературного произведения. Объяснить общую структуру сказки:

- присказка, зачин (приглашение в сказку);
- повествование;
- концовка сказки

(возвращение слушателя в реальную действительность)

**2 этап:** чтение сказки и сопровождение чтения выкладыванием **карт Проппа**;

**3 этап:** пересказ сказки, опираясь на **карты Проппа**;

**4 этап:** на этом этапе вы можете попробовать сами сочинять сказки, используя **карты Проппа**. Для этого отбираются 5-8 карт, придумываются главные герои, выбирается кто будет главный герой, помощники героя и те, кто будут ему вредить.



# ОБОЗНАЧЕНИЕ КАРТ



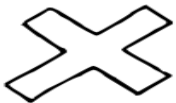
1. Жили-были

1. **Жили-были.** Создаем сказочное пространство. (Каждая сказка начинается с вводных слов «давным-давно», «жили-были», «в тридесятом царстве»).



2. Особое обстоятельство

2. **Особое обстоятельство** («умер отец», «солнце исчезло с небосклона», «дожди перестали лить, и наступила засуха»).



3. Запрет

3. **Запрет** («не открывай окна», «не отлучайся со двора», «не пей водицы»).





4. Нарушение запрета

4. **Нарушение запрета** (персонажи сказок и в оконце выглядывают, и со двора отлучаются, и из лужи водицу пьют; при этом в сказке появляется новое лицо —антагонист, вредитель).



5. Герой покидает дом

5. **Герой покидает дом** (при этом герой может либо отправляться, отсылаться из дома, скажем, с благословения родителей разыскивать сестренку, либо изгоняться, например, отец увозит изгнанную мачехой дочь в лес, либо уходить из дома, превратившись в козлика после того, как запрет нарушен).



6. Появление друга - помощника

6. **Появление друга-помощника** (серый волк, кот в сапогах).



# СОЧИНЯЕМ СКАЗКУ



1. Жили-были



2. Особое  
обстоятельство



5. Герой  
покидает дом



12. Даритель  
испытывает  
героя



14. Получение  
волшебного  
средства



22. Герой  
возвращается  
домой



27. Счастливый  
конец



При помощи карт ребенок легко усваивает содержание сказки, что облегчит ее пересказ, а в дальнейшем будет способствовать созданию собственной сказки и развитию творческого мышления.



Карты Проппа оказывают неоценимую помощь в развитии познавательного интереса дошкольников, так как стимулируют развитие внимания, восприятия, фантазии, творческого воображения, волевых качеств, обогащают эмоциональную сферу, активизируют связную речь, обогащают словарь, способствуют повышению поисковой активности.



# РЕЗУЛЬТАТЫ

- ⊙ у детей увеличивается круг знаний об окружающем мире;
- ⊙ появляется желание пересказывать тексты, придумывать интересные истории;
- ⊙ словарный запас выходит на более высокий уровень;
- ⊙ дети преодолевают робость, застенчивость, учатся свободно держаться перед аудиторией



**Спасибо  
за внимание!**

